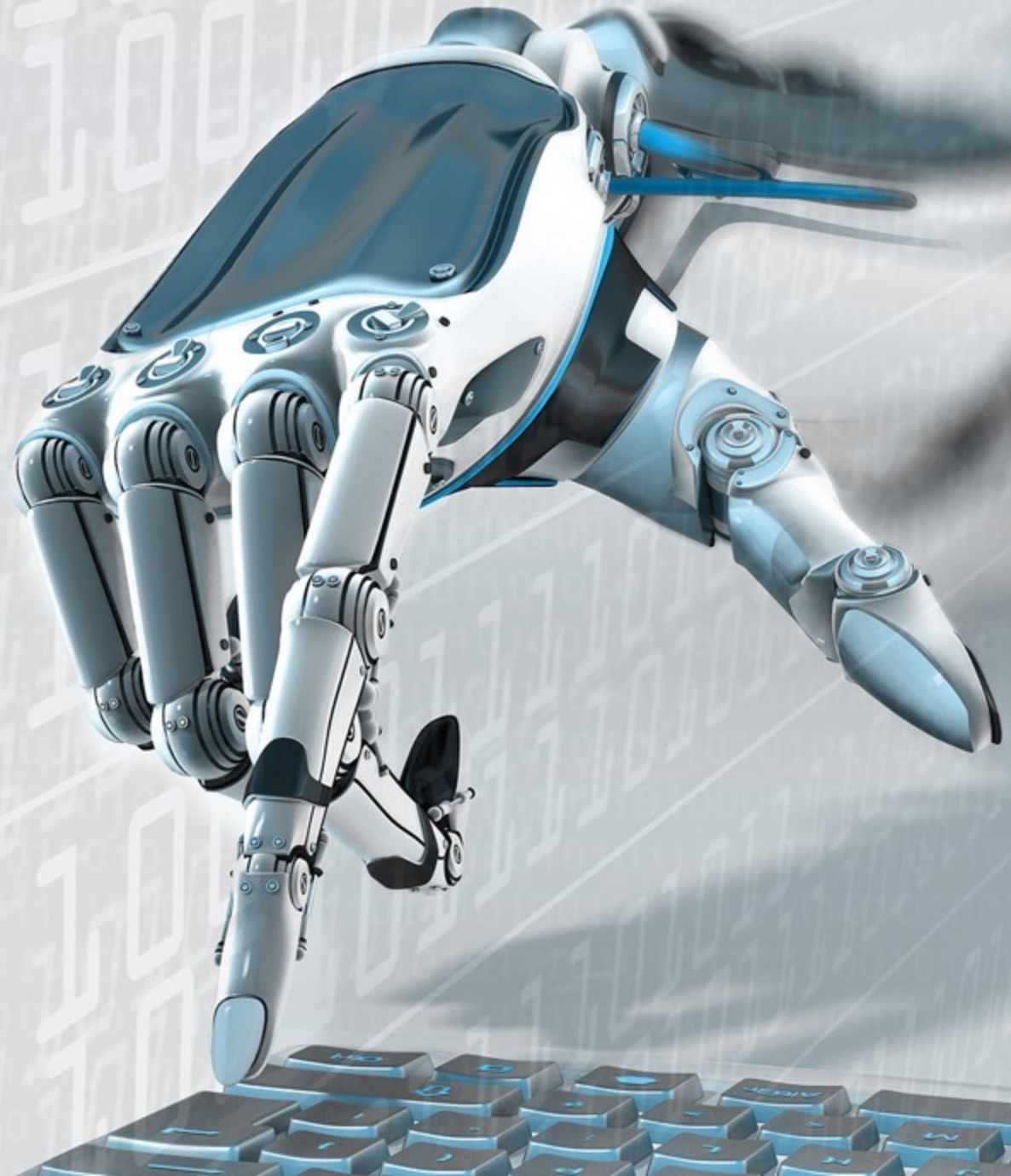


Wpływ nowych regulacji prawnych na wdrażanie rozwiązań AI w sektorze energetycznym

Roman Bieda
radca prawny
rzecznik patentowy



Roman Bieda

OKRĘGOWA IZBA
RADCÓW PRAWNYCH
W KRAKOWIE



Radca Prawny



Polska
Izba
Rzeczników
Patentowych

Rzecznik Patentowy

MARUTA \



AI
LAW
TECH

GRAi

GRUPA ROBOCZA
DS. SZTUCZNEJ INTELIGENCJI



AI

Gdzie Jesteśmy

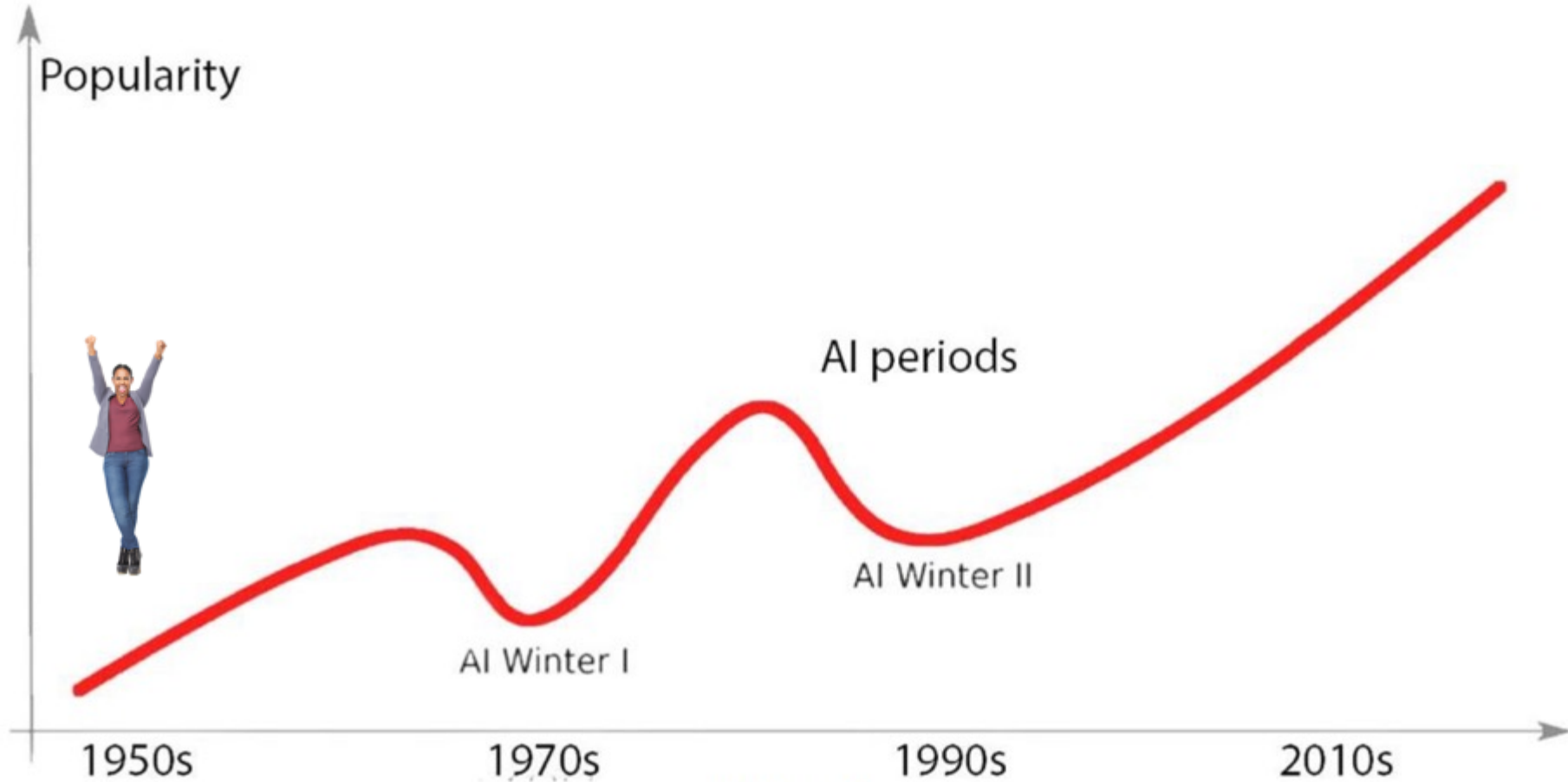
Dokąd Zmierzamy

Game Changer





Figure 1: Illustrative visualization of AI periods



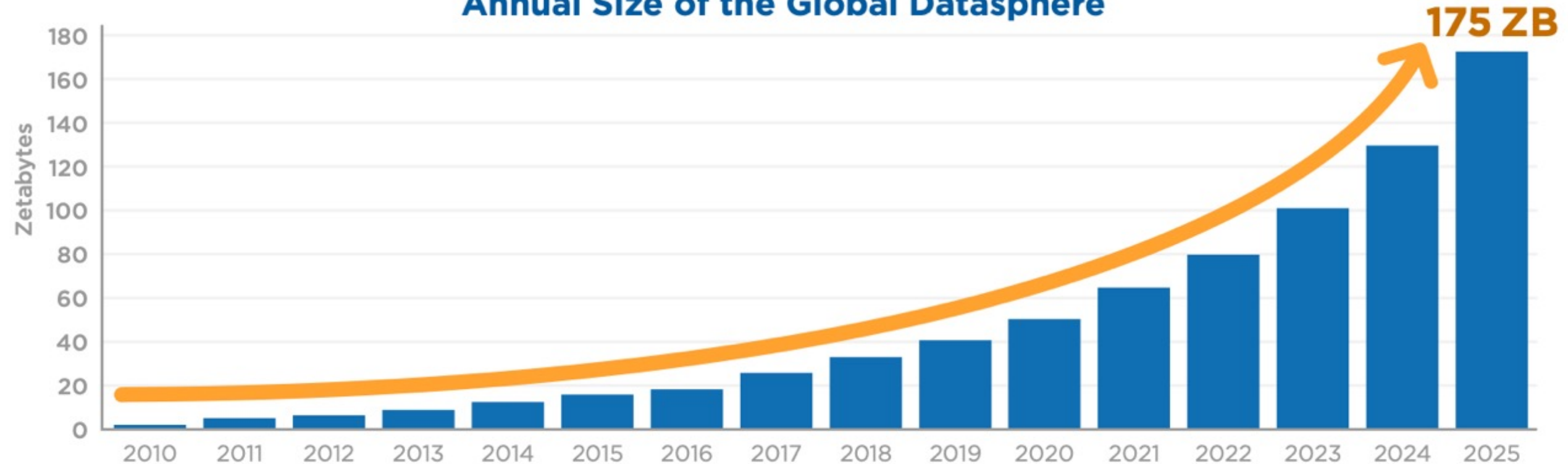
Source: JRC



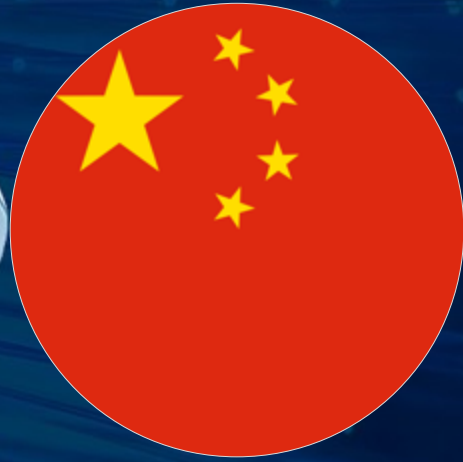
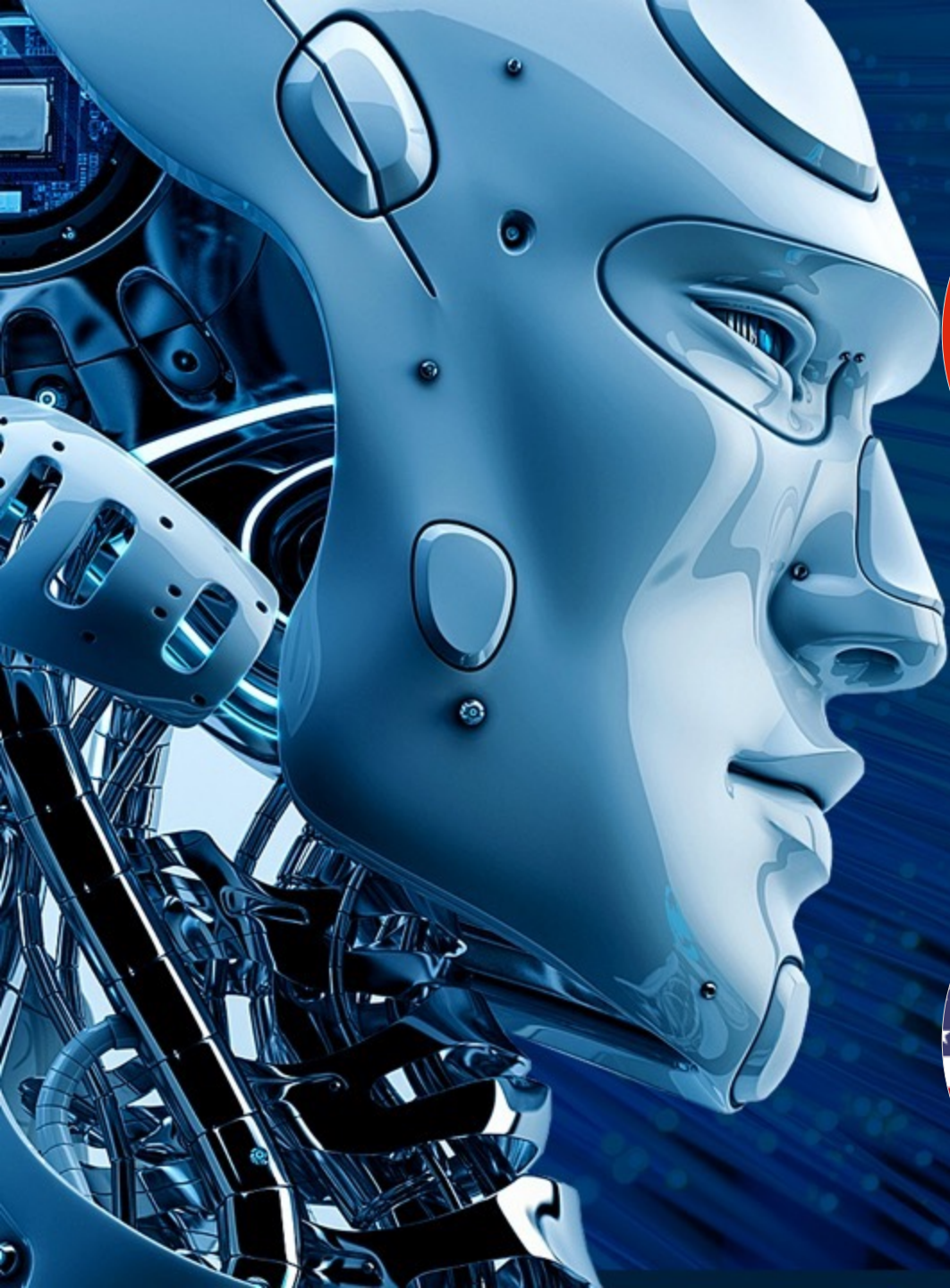
AI Watch Historical Evolution of Artificial Intelligence
Analysis of the three main paradigm shifts in AI

Dane

Annual Size of the Global Datasphere



Source: Data Age 2025, sponsored by Seagate with data from IDC Global DataSphere, Nov 2018



Lider do 2030



A.I. Initiative



Proces Legislacyjny

Etyka

Rezolucje

*Biała
Księga*

AIA



INDEPENDENT
**HIGH-LEVEL EXPERT GROUP ON
ARTIFICIAL INTELLIGENCE**
SET UP BY THE EUROPEAN COMMISSION



**ETHICS GUIDELINES
FOR TRUSTWORTHY AI**



NIEZALEŻNA
**GRUPA EKSPERTÓW WYSOKIEGO SZCZEBŁA
DS.
SZTUCZNEJ INTELIGENCJI**
POWOŁANA PRZEZ KOMISJĘ EUROPEJSKĄ W CZERWCU 2018 R.



**DEFINICJA SI:
GŁÓWNE FUNKCJE I DISCYPLINY**

Definicja opracowana na potrzeby dokumentów grupy



**„Trustworthy AI made in
Europe“**

Zgodna z Prawem



Etyczna



Solidna





KOMISJA EUROPEJSKA

Bruksela, dnia 21.4.2021

COM(2021) 206 final

2021/0106(COD)

Wniosek

ROZPORZĄDZENIE PARLAMENTU EUROPEJSKIEGO I RADY

USTANAWIAJĄCE ZHARMONIZOWANE PRZEPISY DOTYCZĄCE SZTUCZNEJ INTELIGENCJI (AKT W SPRAWIE SZTUCZNEJ INTELIGENCJI) I ZMIENIAJĄCE NIEKTÓRE AKTY USTAWODAWCZE UNII

{SEC(2021) 167 final} - {SWD(2021) 84 final} - {SWD(2021) 85 final}

UZASADNIENIE

1. KONTEKST WNIOSKU

1.1. Przyczyny i cele wniosku

Niniejsze uzasadnienie towarzyszy wnioskowi dotyczącemu rozporządzenia ustanawiającego zharmonizowane przepisy dotyczące sztucznej inteligencji (akt w sprawie sztucznej inteligencji). Sztuczna inteligencja (AI) to szybko rozwijająca się grupa technologii, które mogą przynosić wiele różnych korzyści społeczno-ekonomicznych we wszystkich branżach i obszarach działalności społecznej. Rozwiązania bazujące na sztucznej inteligencji umożliwiają lepsze prognozowanie, optymalizację operacji i przydzielania zasobów oraz personalizację świadczonych usług, dzięki czemu osiąganе wyniki są korzystne z punktu widzenia kwestii społecznych i ochrony środowiska, a przedsiębiorstwa i europejska gospodarka zyskują kluczową przewagę konkurencyjną. Takie działania są szczególnie potrzebne w sektorach o dużym wpływie, w tym w obszarze zmiany klimatu oraz ochrony środowiska i zdrowia, w sektorze publicznym, w obszarze finansów, mobilności, spraw wewnętrznych i rolnictwie. Te same elementy i techniki, które przynoszą korzyści społeczno-ekonomiczne wynikające ze stosowania sztucznej inteligencji, jednocześnie wiążą się również jednak z nowymi rodzajami ryzyka lub niekorzystnymi konsekwencjami odczuwanymi przez osoby fizyczne lub społeczeństwo. W związku z tempem zachodzących zmian technologicznych i w świetle potencjalnych wyzwań UE dąży do wypracowania odpowiednio wyważonego podejścia. W interesie Unii leży utrzymanie wiodącej pozycji UE w zakresie technologii i zapewnienie, aby Europejczycy mogli korzystać z nowych technologii opracowanych



KOMISJA EUROPEJSKA

Bruksela, dnia 21.4.2021

COM(2021) 206 final

2021/0106(COD)

Wniosek

ROZPORZĄDZENIE PARLAMENTU EUROPEJSKIEGO I RADY

USTANAWIAJĄCE ZHARMONIZOWANE PRZEPISY DOTYCZĄCE SZTUCZNEJ INTELIGENCJI (AKT W SPRAWIE SZTUCZNEJ INTELIGENCJI) I ZMIENIAJĄCE NIEKTÓRE AKTY USTAWODAWCZE UNII

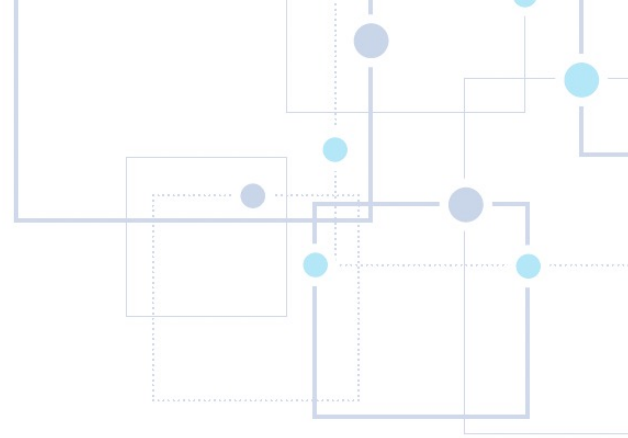
{SEC(2021) 167 final} - {SWD(2021) 84 final} - {SWD(2021) 85 final}

UZASADNIENIE

1. KONTEKST WNIOSKU

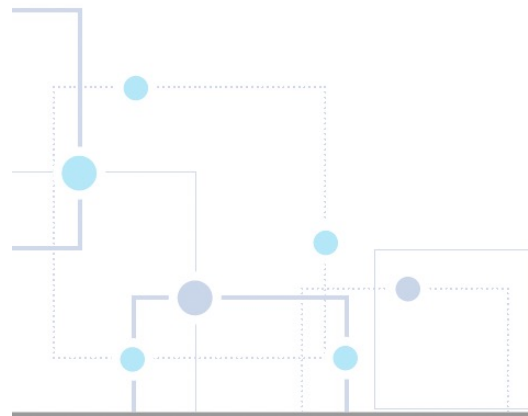
1.1. Przyczyny i cele wniosku

Niniejsze uzasadnienie towarzyszy wnioskowi dotyczącemu rozporządzenia ustanawiającego zharmonizowane przepisy dotyczące sztucznej inteligencji (akt w sprawie sztucznej inteligencji). Sztuczna inteligencja (AI) to szybko rozwijająca się grupa technologii, które mogą przynosić wiele różnych korzyści społeczno-ekonomicznych we wszystkich branżach i obszarach działalności społecznej. Rozwiązania bazujące na sztucznej inteligencji umożliwiają lepsze prognozowanie, optymalizację operacji i przydzielania zasobów oraz personalizację świadczonych usług, dzięki czemu osiąganе wyniki są korzystne z punktu widzenia kwestii społecznych i ochrony środowiska, a przedsiębiorstwa i europejska gospodarka zyskują kluczową przewagę konkurencyjną. Takie działania są szczególnie potrzebne w sektorach o dużym wpływie, w tym w obszarze zmiany klimatu oraz ochrony środowiska i zdrowia, w sektorze publicznym, w obszarze finansów, mobilności, spraw wewnętrznych i rolnictwie. Te same elementy i techniki, które przynoszą korzyści społeczno-ekonomiczne wynikające ze stosowania sztucznej inteligencji, jednocześnie wiążą się również jednak z nowymi rodzajami ryzyka lub niekorzystnymi konsekwencjami odczuwanymi przez osoby fizyczne lub społeczeństwo. W związku z tempem zachodzących zmian technologicznych i w świetle potencjalnych wyzwań UE dąży do wypracowania odpowiednio wyważonego podejścia. W interesie Unii leży utrzymanie wiodącej pozycji UE w zakresie technologii i zapewnienie, aby Europejczycy mogli korzystać z nowych technologii opracowanych



Analiza wybranych aspektów projektu aktu w sprawie sztucznej inteligencji

13.12.2021



SFINANSOWANO ZE ŚRODKÓW GRUPY
EUROPEJSKICH KONSERWATYSTÓW
I REFORMATÓRÓW.



2021/0106(COD)

2.3.2022

DRAFT OPINION

of the Committee on Legal Affairs

for the Committee on the Internal Market and Consumer Protection and the
Committee on Civil Liberties, Justice and Home Affairs

on the proposal for a regulation of the European Parliament and of the Council
laying down harmonised rules on artificial intelligence (Artificial Intelligence
Act) and amending certain Union Legislative Acts
(COM(2021)0206 – C9-0146/2021 – 2021/0106(COD))

Rapporteur for opinion: Axel Voss



2021/0106(COD)

20.4.2022

*****I**

DRAFT REPORT

on the proposal for a regulation of the European Parliament and of the Council
on harmonised rules on Artificial Intelligence (Artificial Intelligence Act) and
amending certain Union Legislative Acts
(COM2021/0206 – C9-0146/2021 – 2021/0106(COD))

Committee on the Internal Market and Consumer Protection
Committee on Civil Liberties, Justice and Home Affairs

Rapporteur: Brando Benifei, Ioan-Dragoş Tudorache

(Joint committee procedure – Rule 58 of the Rules of Procedure)





System Sztucznej Inteligencji

Art. 3 pkt. 1

„**system sztucznej inteligencji**” oznacza oprogramowanie opracowane przy użyciu co najmniej jednej spośród technik i podejść wymienionych w załączniku I, które może – dla danego zestawu celów określonych przez człowieka – generować wyniki, takie jak treści, przewidywania, zalecenia lub decyzje wpływające na środowiska, z którymi wchodzi w interakcję;



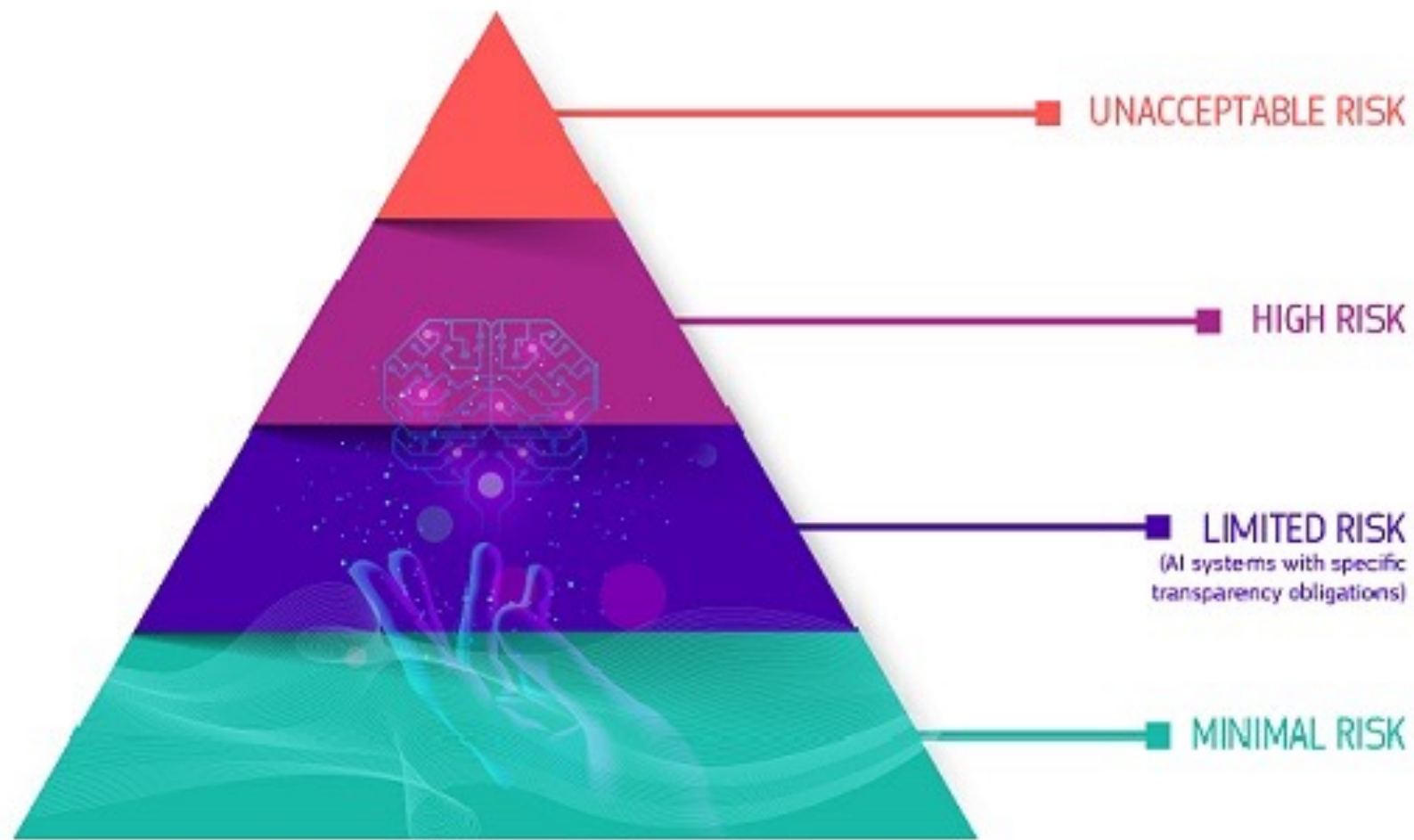
Załącznik I

ZAŁĄCZNIK I

TECHNIKI I PODEJŚCIA Z ZAKRESU SZTUCZNEJ INTELIGENCJI,

o których mowa w art. 3 pkt 1

- a) **mechanizmy uczenia maszynowego**, w tym uczenie nadzorowane, uczenie się maszyn bez nadzoru i uczenie przez wzmocnienie, z wykorzystaniem szerokiej gamy metod, w tym uczenia głębokiego;
- b) metody oparte na logice i wiedzy, w tym reprezentacja wiedzy, indukcyjne programowanie (logiczne), bazy wiedzy, silniki inferencyjne i dedukcyjne, rozumowanie (symboliczne) i systemy ekspertowe;
- c) podejścia statystyczne, estymacja bayesowska, metody wyszukiwania i optymalizacji.



<https://digital-strategy.ec.europa.eu/en/policies/regulatory-framework-ai>

Zabronione

a) wprowadzania do obrotu, oddawania do użytku lub wykorzystywania systemu sztucznej inteligencji, który stosuje **techniki podprogowe** będące poza świadomością danej osoby w celu **istotnego zniekształcenia zachowania tej osoby** w sposób, który powoduje lub może powodować u niej lub u innej osoby szkodę fizyczną lub psychiczną;

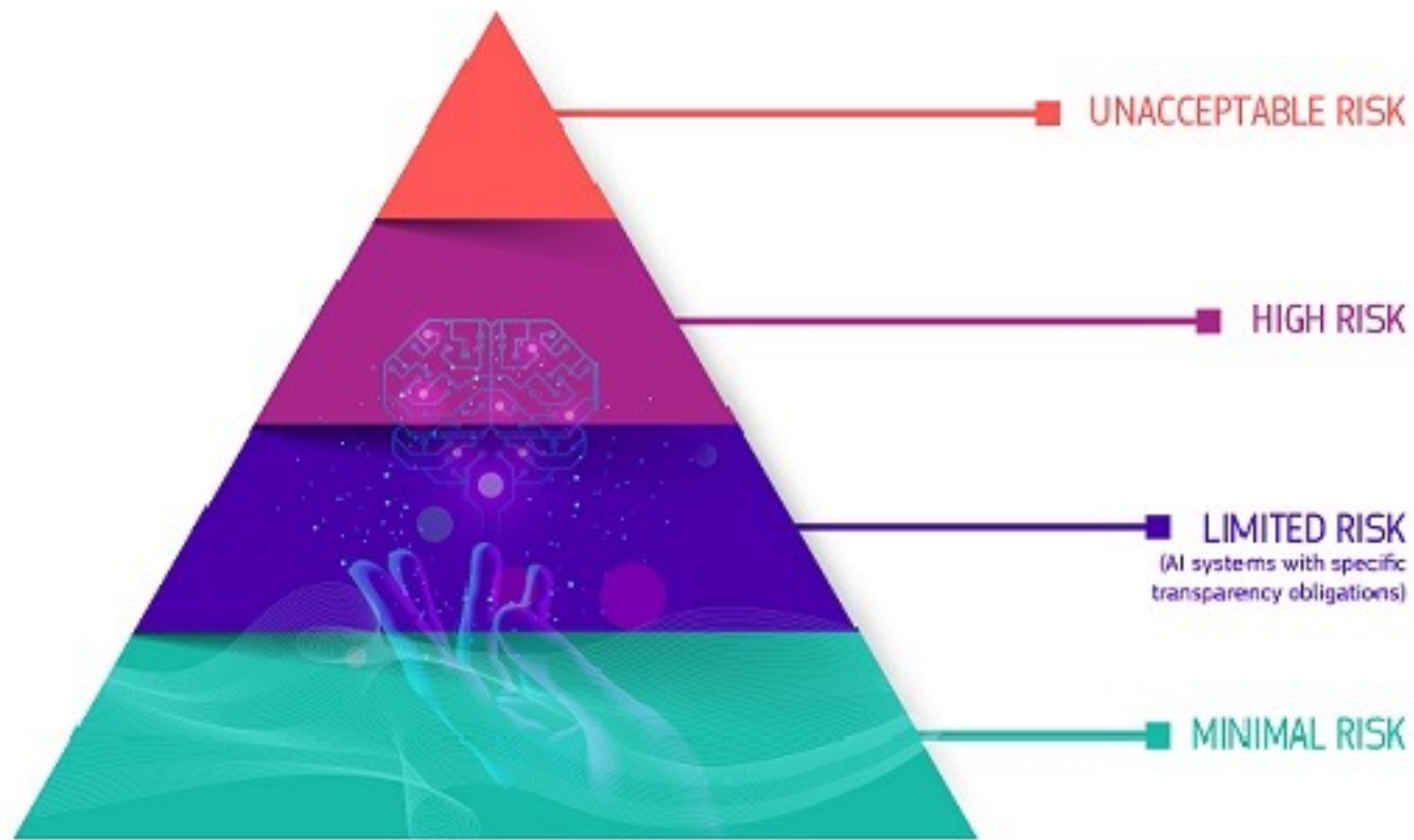
b) wprowadzania do obrotu, oddawania do użytku lub wykorzystywania systemu sztucznej inteligencji, który wykorzystuje dowolne słabości określonej grupy osób ze względu na ich wiek, niepełnosprawność ruchową lub zaburzenie psychiczne w celu istotnego zniekształcenia zachowania osoby należącej do tej grupy w sposób, który powoduje lub może powodować u tej osoby lub u innej osoby szkodę fizyczną lub psychiczną;



Zabronione

- **Scoring Społeczny**
- **Systemy zdalnej identyfikacji biometrycznej „w czasie rzeczywistym” w przestrzeni publicznej do celów egzekwowania prawa**





<https://digital-strategy.ec.europa.eu/en/policies/regulatory-framework-ai>

Systemy Wysokiego Ryzyka

- Produkt – podlegający ocenie zgodności (załącznik nr II)
- Systemy AI – opisane w załączniku nr III



Systemy Wysokiego Ryzyka

ZAŁĄCZNIK III

zarządzanie infrastrukturą krytyczną i jej eksploatacja:

- a) systemy sztucznej inteligencji przeznaczone do stosowania jako związane z bezpieczeństwem elementy procesów zarządzania i obsługi ruchu drogowego oraz zaopatrzenia w wodę, gaz, ciepło i energię elektryczną;



Systemy Wysokiego Ryzyka

ZAŁĄCZNIK III

zatrudnienie, zarządzanie pracownikami i dostęp do samozatrudnienia:

a) systemy sztucznej inteligencji przeznaczone do wykorzystania w celu rekrutacji lub wyboru osób fizycznych, w szczególności w przypadku informowania o wakatach, selekcji lub filtrowania podań o pracę, oceny kandydatów w trakcie rozmów kwalifikacyjnych lub testów;

b) systemy sztucznej inteligencji przeznaczone do wykorzystania w celu podejmowania decyzji o awansie i rozwiązaniu stosunku pracy, przydzielania zadań oraz monitorowania i oceny wydajności i zachowania osób pozostających w takich stosunkach;



Nowe przepisy obowiązujące dostawców systemów sztucznej inteligencji wysokiego ryzyka

Krok 1



Opracowywany jest system AI obciążony wysokim ryzykiem

Krok 2



Musi on zostać poddany ocenie zgodności i spełniać wymogi w zakresie AI. W przypadku niektórych systemów niezbędny jest udział jednostki notyfikowanej.

Krok 3



Rejestracja samodzielnych systemów AI w unijnej bazie danych

Krok 4



Konieczne jest podpisanie deklaracji zgodności dla danego systemu AI, który powinien być również opatrzony oznakowaniem CE. System może zostać wprowadzony do obrotu

Jeżeli w cyklu życia systemu AI nastąpią istotne zmiany, należy wrócić do kroku 2.

PODSTAWOWE OBOWIĄZKI

- System zarządzania ryzykiem (art. 9)
- Dane i zarządzanie danymi (art. 10)
- Dokumentacja techniczna (art. 11)
- System automatycznego rejestrowania zdarzeń (art. 12)
- Przejrzystość i udostępnianie informacji użytkownikom (art. 13)
- Nadzór człowieka (art. 14)
- Dokładność, solidność i cyberbezpieczeństwo (art. 15)



System zarządzania ryzykiem

(art. 9)

System zarządzania ryzykiem **składa się z ciągłego, iteracyjnego procesu realizowanego przez cały cykl życia systemu sztucznej inteligencji wysokiego ryzyka**, wymagającego regularnej, systematycznej aktualizacji.

Obejmuje on następujące etapy:

- a) identyfikację i analizę znanego i dającego się przewidzieć ryzyka związanego z każdym systemem sztucznej inteligencji wysokiego ryzyka;
- b) oszacowanie i ocenę ryzyka, jakie może wystąpić podczas wykorzystywania systemu sztucznej inteligencji wysokiego ryzyka zgodnie z jego przeznaczeniem i w warunkach dającego się racjonalnie przewidzieć niewłaściwego wykorzystania;
- c) ocenę innego mogącego wystąpić ryzyka na podstawie analizy danych zebranych z systemu monitorowania po wprowadzeniu do obrotu, o którym mowa w art. 61;
- d) przyjęcie odpowiednich środków zarządzania ryzykiem zgodnie z przepisami dalszych ustępów.



Dane i zarządzanie danymi (art. 10)

1. Systemy sztucznej inteligencji wysokiego ryzyka, które wykorzystują techniki obejmujące trenowanie modeli z wykorzystaniem danych, opracowuje się na podstawie zbiorów danych treningowych, walidacyjnych i testowych spełniających **kryteria jakości**, o których mowa w ust. 2–5.

2. Zbiory danych treningowych, walidacyjnych i testowych podlegają odpowiednim praktykom w zakresie zarządzania danymi.

Praktyki te dotyczą w szczególności:

- odpowiednich decyzji projektowych;
- gromadzenia danych;
- odpowiednich operacji przetwarzania na potrzeby przygotowania danych, takich jak anotowanie, etykietowanie, czyszczenie, wzbogacanie i agregacja;
- sformułowanie odpowiednich założeń, zwłaszcza w odniesieniu do informacji, do których pomiaru i reprezentowania mają służyć dane;
- uprzedniej oceny dostępności, ilości i przydatności zbiorów danych, które są potrzebne;
- **badania pod kątem ewentualnej tendencyjności;**
- **określenia wszelkich możliwych luk w danych** lub braków w danych oraz tego, w jaki sposób można zaradzić tym lukom i brakom.



Dane i zarządzanie danymi

(art. 10)

3. Zbiory danych treningowych, walidacyjnych i testowych muszą być **adekwatne, reprezentatywne, wolne od błędów** i kompletne. Muszą się one charakteryzować **odpowiednimi właściwościami statystycznymi**, w tym, w stosownych przypadkach, w odniesieniu do osób lub grup osób, wobec których ma być wykorzystywany system sztucznej inteligencji wysokiego ryzyka. Te kryteria zbiorów danych mogą zostać spełnione na poziomie pojedynczych zbiorów danych lub ich kombinacji.

4. Zbiory danych treningowych, walidacyjnych i testowych muszą uwzględniać, w zakresie wymaganym z uwagi na ich przeznaczenie, cechy lub elementy, które są specyficzne **dla określonego kontekstu geograficznego, behawioralnego lub funkcjonalnego lub okoliczności**, w których ma być wykorzystywany system sztucznej inteligencji wysokiego ryzyka.

(...)

6. Przy opracowywaniu systemów sztucznej inteligencji wysokiego **ryzyka innych niż te, które wykorzystują techniki obejmujące trenowanie modeli**, stosuje się odpowiednie praktyki w zakresie zarządzania danymi w celu zapewnienia zgodności tych systemów sztucznej inteligencji wysokiego ryzyka z wymogami ust. 2.





Dokumentacja techniczną

dokumentację sporządza się przed wprowadzeniem danego systemu do obrotu lub oddaniem go do użytku oraz dokonuje się jej aktualizacji.

Załącznik

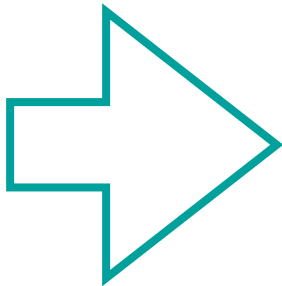


Czarna Skrzynka

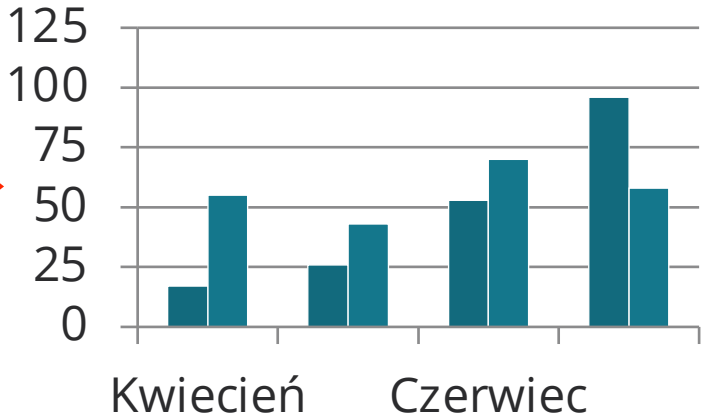
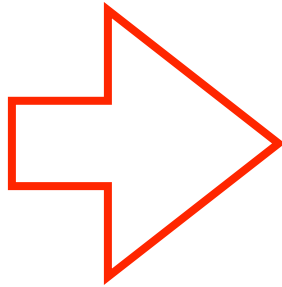


Czarna Skrzynka

1,2,10,400,9.
maj, kwiecień, 99
48,57,98,99,100



Czarna Skrzynka



Przejrzystość i udostępnianie informacji użytkownikom

(art. 13)

- Systemy sztucznej inteligencji wysokiego ryzyka **projektuje się i opracowuje się w sposób zapewniający wystarczającą przejrzystość ich działania**, umożliwiającą użytkownikom **interpretację wyników działania systemu i ich właściwe wykorzystanie**.
- Do systemów sztucznej inteligencji wysokiego ryzyka dołącza się instrukcję obsługi - zawierającą zwięzłe, kompletne, poprawne i jasne informacje, które są istotne, dostępne i zrozumiałe dla użytkowników.
- Katalog informacji



Nadzór ze strony człowieka

(art. 14)

Systemy AI - projektuje się i opracowuje się w taki sposób, w tym poprzez uwzględnienie odpowiednich narzędzi interfejsu człowiek-maszyna, aby w okresie wykorzystywania systemu sztucznej inteligencji wysokiego ryzyka **mogły je skutecznie nadzorować osoby fizyczne.**

Nadzór ze strony człowieka ma na celu **zapobieganie ryzyku dla zdrowia, bezpieczeństwa lub praw podstawowych lub minimalizowanie takiego ryzyka..**



SOLIDNOŚĆ, DOKŁADNOŚĆ



Machine recognized three of these defaced images as a "Speed Limit 45" and the last one as a "Stop"



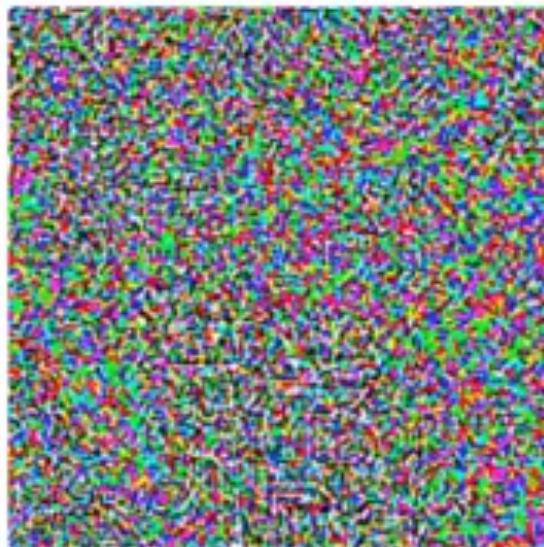
SOLIDNOŚĆ, DOKŁADNOŚĆ

...



“panda”
57.7% confidence

+ .007 ×



“nematode”
8.2% confidence

=



“gibbon”
99.3 % confidence

Dokładność, solidność i cyberbezpieczeństwo

(art. 15)

- Systemy sztucznej inteligencji wysokiego ryzyka projektuje się i opracowuje się w taki sposób, aby osiągały, z uwagi na ich przeznaczenie, odpowiedni **poziom dokładności, solidności i cyberbezpieczeństwa** oraz działały konsekwentnie pod tymi względami w całym cyklu życia.
- **Poziomy dokładności i odpowiednie wskaźniki** dokładności systemów sztucznej inteligencji wysokiego ryzyka deklaruje się w dołączonych do nich **instrukcjach** obsługi.
- Systemy sztucznej inteligencji wysokiego ryzyka muszą być **odporne na błędy, usterki lub niespójności**, które mogą wystąpić w systemie lub w środowisku, w którym działa system, w szczególności w wyniku interakcji z osobami fizycznymi lub innymi systemami.
- Systemy sztucznej inteligencji wysokiego ryzyka **muszą być odporne na próby nieupoważnionych osób trzecich mające na celu zmianę ich zastosowania lub skuteczności działania poprzez wykorzystanie słabych punktów systemu.**





Czy to AI ?





do 30 000 000 EUR lub – 6 % jego całkowitego rocznego światowego obrotu :

- a) nieprzestrzeganie **zakazu** praktyk w zakresie sztucznej inteligencji, o których mowa w art. 5;
- b) niezgodność systemu sztucznej inteligencji z wymogami określonymi w art. 10.

20 000 000 EUR lub – jeżeli naruszenia dopuszcza się przedsiębiorstwo – w wysokości do 4 % jego całkowitego rocznego światowego obrotu

Niezgodność systemu sztucznej inteligencji z jakimikolwiek wymogami lub obowiązkami wynikającymi z niniejszego rozporządzenia

do 10 000 000 EUR lub – jeżeli naruszenia dopuszcza się przedsiębiorstwo – w wysokości do 2 % jego całkowitego rocznego światowego obrotu

Przekazywanie nieprawidłowych, niekompletnych lub wprowadzających w błąd informacji jednostkom notyfikowanym i właściwym organ krajowym w odpowiedzi na ich wezwanie



STRATEGIA AI



MONITOR POLSKI

DZIENNIK URZĘDOWY RZECZYPOSPOLITEJ POLSKIEJ

Warszawa, dnia 12 stycznia 2021 r.

Poz. 23

**UCHWAŁA NR 196
RADY MINISTRÓW**

z dnia 28 grudnia 2020 r.

w sprawie ustanowienia „Polityki dla rozwoju sztucznej inteligencji w Polsce od roku 2020”

Rada Ministrów uchwala, co następuje:

§ 1. Ustanawia się „Politykę dla rozwoju sztucznej inteligencji w Polsce od roku 2020”, zwaną dalej „Polityką AI”, stanowiącą załącznik do uchwały.

§ 2. Wykonawcą Polityki AI jest minister właściwy do spraw informatyzacji.

§ 3. 1. Minister właściwy do spraw informatyzacji przedstawia Radzie Ministrów, w terminie do dnia 1 września danego roku, informację o realizacji działań w ramach Polityki AI za rok poprzedni.

2. Pierwszą informację o realizacji działań w ramach Polityki AI minister właściwy do spraw informatyzacji przedstawi Radzie Ministrów do dnia 1 września 2021 r.

§ 4. Uchwała wchodzi w życie z dniem następującym po dniu ogłoszenia.

Prezes Rady Ministrów: *M. Morawiecki*



Spółki Publiczne

Zwiększenie liczby polskich spółek Skarbu Państwa realizujących projekty z obszaru AI.

- uczestnictwo Ministerstwa Aktywów Państwowych w **zidentyfikowaniu spółek**, w których potencjał AI mógłby być rozwijany;
- **uwzględnianie w dokumentach biznesowych zidentyfikowanych spółek** (np. strategiach przedsiębiorstw) rozwoju sztucznej inteligencji oraz wdrażanie technologii opartej na AI w działalności tych spółek;
- uwzględnianie w strukturach organizacyjnych zidentyfikowanych spółek z udziałem Skarbu Państwa lub w strukturach grup kapitałowych **wyspecjalizowanych stanowisk, komórek, zespołów czy jednostek, zajmujących się wykorzystaniem i wdrażaniem AI** w działalności spółek, tworzących docelowo sieć wymiany wiedzy i kompetencji w ramach spółek Skarbu Państwa;



AI Law Tech Foundation | Edytuj stronę | Udostępnij stronę
Interdyscyplinarny think-tank skoncentrowany wokół nowych technologii, cyberbezpieczeństwa i sztucznej inteligencji.
Organizacje publiczne i społeczne · Warszawa, Mazowieckie · 1152 obserwujących

Analityka
Aktywność w ciągu ostatnich 30 dni

- 69 pojawienia w wynikach wyszukiwania (+38,8%)
- 11 unikalni odwiedzający (+48%)
- 5 nowi obserwujący (-11,2%)
- 309 wyświetlenia publikacji (+1,9%)
- 1 kliknięcia przycisku niestandardowego (-80%)

Zacznij publikację

Zdjęcie | Video | Ankieta | Napisz artykuł

Publikacje na stronie | Hasztagi | Publikacje pracownika | Reklamy

Filtruj publikacje administratora wg: Wszystkie

Ciesz się większym zainteresowaniem, sponsorując swoją publikację. [Ulepsz](#)

Opublikowane przez: **Monika Mądry** · 12.02.2022

AI Law Tech Foundation
1 152 obserwujących
1 t ·

#webinar

Akt o usługach cyfrowych - nowe wyzwania prawne ...zobacz więcej

Akt o usługach cyfrowych
21.02.2022 18.00

Paneliści:
• dr hab. Przemysław Polański, prof. ALK
• dr Damian Flisak

Rozwijaj grupę obserwujących

Nie masz już kredytów na zaproszenia
Kredyty zostaną zwrócone, gdy zaproszenia zostaną zaakceptowane
Ponowne dodanie kredytów: 28 lutego 2022

Zarządzaj

Wydarzenia +
[Pokaż wszystkie wydarzenia](#)

Hasztagi

- #ai: 573 018 obserwujących
- #itlaw: 257 obserwujących
- #ailawtech: 3 obserwujących

[Pokaż publikacje o AI Law Tech Foundation](#)



Fundacja AI LAW TECH



DZIĘKUJĘ ZA UWAGĘ!

Roman Bieda
radca prawny
rzecznik patentowy